

제11회 안전한 학교 공모전 학교 안전지도 그리기 활동결과보고서

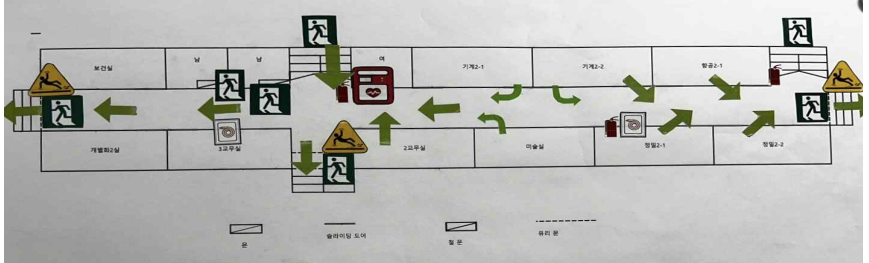
팀명	SIB (Simple Is the Best)
작품명	알면 보인다 기본에 충실하자!

1. ※ 안전지도 활동을 통해 만든 지도의 사진, 그림, 캡처 등

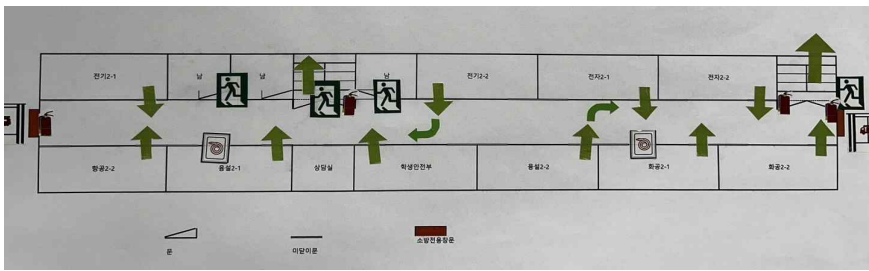
[1] 건물별 대피로



[2-1] 신관 모듈러 1층 안전요소 & 대피로



[2-2] 신관: 모듈러 2층 안전요소 & 대피로



제11회 안전한 학교 공모전 학교 안전지도 그리기 활동결과보고서

2. ※ 안전 위험요소별 위험요인을 발굴하고 토론을 통해 개선방안을 마련한 과정

[1] 위험 요인 발굴 계기 및 과정

- 1) 학교의 장점이었던 큰 학교 규모, 8개가 넘는 건물, 실습실 등이 그린 스마트 공사가 시작되어 학교의 1/3이 공사장이 되면서 오히려 위험한 공간이 점차 발생하고 있음을 체감하였다.
- 2) 교내외 위험한 공간이 있는지 순회하며 확인하고, 개선점을 찾는 과정이 약 1개월간 지속되었다. 목표를 “우리가 다니는 학교는 충분히 안전한가?” 와 “비상시에 약 1천명의 학생과 교직원들이 모두가 안전하게 대피할 수 있는가?” 를 두고 활동을 시작하였다.

[2] 위험 & 안전 요소 발굴 내용 및 개선 과정

1) 교외 등하굣길 및 비상시 대피로 방해 요소 제거



(위험) 교문 앞, 주 통학로 도로 패임 (과정) 안전신문고 활용 신고 (결과) 도로 수리 완료됨
(이유) 폭우 시 물웅덩이 생김, 자전거 이용 등하교 학생 걸림 위험



(위험) 동4문 앞 쓰레기더미 (과정) 안전신문고 활용 신고 (결과) 현수막 게시
(이유) 학교 내 공사 중으로 공동실습소, 실습실 학생들은 비상시 운동장 쪽 대피가 더 오래 걸림.

제11회 안전한 학교 공모전 학교 안전지도 그리기 활동결과보고서

동 4문 쪽으로 대피로 확보가 필요하나 대피로에 쓰레기 더미가 많아 대피로에 방해가 될 수 있음.

2) 도어스토퍼로 철문 고정



(위험) 철문 고정용으로 사용되는 소화기 철문이 소화기로 임시 고정되어 있으면 화재시 위험 및 대피 통로 방해 가능성 있음
(결과) 도어스토퍼로 각 철문 고정, 소화기 원위치

3. ※ 전체 진행한 과정 ※ 활동사진 포함

[1] 안전 지도 제작의 목표 설정을 위한 교내의 순회

1. 교내의 위험 요인 발굴을 위한 순회

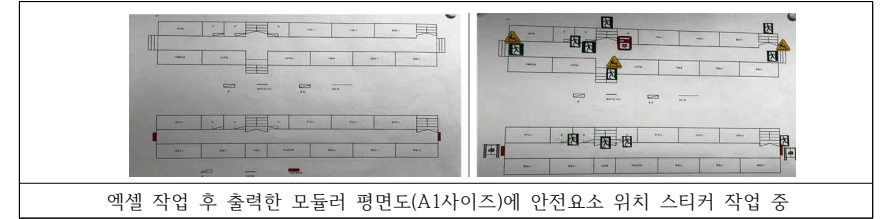
- 1) 공사 등으로 등하굣길 도로 깨임 확인 (▶ 안전신문고 통해 수리)
- 2) 학교 곳곳을 순회하던 중 학교에 안전을 위한 공간 및 안전 요소들이 이미 많음을 발견. ‘안전과 위험’에 초점을 두고 학교를 순회하다 보니 1년 넘게 보이지 않았던 것들이 보이기 시작함. (방화셔터, 소방 전용 창문, 각 반 소화기, 미끄럼 방지턱, 제세동기 등)
- 3) 알고 있으면 위험하지 않지만, 모르면 안전 요소가 있어도 도움이 되지 않을 수 있음을 깨달음.



(위험) 철문을 열어놓기 위해 제 자리에 있지 않은 소화기들
(안전) 각 교실, 층별 소화전, 소화기 모두 비치
(안전) 방화셔터
(위험) 사용방법 잘 모름
(위험) 공사 차량 진입 및 폭우 등으로 패인 도로
(위험) 교문 앞 공사중
(안전) 공사장 표시

제11회 안전한 학교 공모전 학교 안전지도 그리기 활동결과보고서

[2] 많은 학생들이 각 안전요소들의 위치를 확인하고 활용할 수 있도록 하는 ‘안전 요소가 들어있는 지도’의 필요성 깨닫고 제작 시작



엑셀 작업 후 출력한 모듈러 평면도(A1사이즈)에 안전요소 위치 스티커 작업 중

[3] 순회 후 학교가 너무 커서 대피로를 통일하고 지정할 필요가 있음을 느낌.
※제작 방법 결정 도출 과정: 직접 제작, CAD 도면 등의 방법을 두고 제작 방법을 고민, 토론한 결과 ①학생들이 관심을 가지려면 첫 안전 지도는 일단 크기가 커야한다. ②알아보기 쉬워야 한다. ③우리가 발견하지 못한 것을 추가, 수정이 가능해야 한다. 등의 이유를 종합하여 엑셀로 제작한 건물별, 층별 평면도를 플로터(A1 size)로 출력하고 안전요소를 아이콘화하여 스티커로 붙이는 작업을 진행함.

[4] 비상 시 많은 학생들이 순식간에 몰려나오면 다중밀집사고의 위험이 있을 것이라고 예상. 학급별로 가장 가까운 비상통로에 대해 인지하고 있을 필요성을 확인함. 학급별 대피로를 추가하기로 결정함.



교내 순회하며 안전 요소 표시 안전 아이콘 선정 안전요소 작업 후 대피로 토의

[5] 안전 요소 및 학급별, 건물별 대피로가 포함된 안전 지도 제작 완성
[6] 순회하며 위험하다고 인지하였으면서 직접 개선이 가능한 영역은 조치 완료

[7] 앞으로의 계획

- 1) 9, 10월에 있을 지진, 화재대피 훈련에 대비하여 작업결과물을 학교에 아크릴판으로 제작하여 각 층 게시하기

**제11회 안전한 학교 공모전
학교 안전지도 그리기 활동결과보고서**

- 2) 학교에 늘 늦게까지 실습을 하는 학생과 교사가 있으므로, 대피로를 야광으로도 제작해보기
- 3) 비상대피로가 각 신발장에 가려져서 안보이는 경우가 있음: 야광 스티커, 테이프를 활용하여 대피로 표시하기
- 4) 방학 후 공사 완료 안된 곳에 공사 안내문 크게 출력하여 게시하기

**제11회 안전한 학교 공모전
학교 안전지도 그리기 활동결과보고서**

※ 활동 소감문	
김*섭	학교 건물에 있는 소화전이나 소화기, 비상대피로, 제세동기 등의 위치에 대해 알게 되었다. 우리 학교에 소화기 위치가 제자리로 배치하며 뿌듯함을 느꼈다. 방화셔터 위치나 사용법에 대해 모르는 학생 친구들이 생각보다 많다. 한 사례로 방화셔터 사용법을 몰라서 간혀 사망한 사례가 있다. 이런 일이 발생할 수 있기 때문에 방화셔터 근처에 사용 방법을 포스터로 붙여 놓는 게 좋을 것 같다고 생각했다. 실제로 해결 방법을 생각하고 실천하는 과정이 재밌었다.
박*현	이 활동을 시작하기 전에는 안전에 관심이 많이 없었는데 이번 활동을 계기로 안전에 대한 경각심을 가져야겠다고 생각했다. 그리고 이번 안전 대피도를 그리면서 학교에 건물이 많고 반이 많음을 실감했다. 화재나 지진이 발생했을 때 학생들에게 대피도경로를 정해주지 않고 몸에 익히지 않은 상태에서 위험한 상황이 닥쳐왔을 때 더 안 좋은 상황이 될 수도 있다. 그래서 안전 대피도를 통해 학생들이 안전하게 대피할 수 있으면 좋을 것 같다. 그리고 학생들이 잘 보이는 곳에 게시해서 학생들이 많이 알게 되어 대피를 안전하게 했으면 좋을 것 같은 마음이다. 마지막으로 이번 활동을 할 때 시간이 부족해서 못 한 계획들은 2학기 때 반드시 실행하겠다고 다짐했다.
엄*민	최근 원전폭발과 지진에 대한 안전재난영화를 보고나서 재난에 대한 관심이 많아졌을 때, 마침 안전지도 그리기라는 공모전이 생겨서 참여하게 되었다. 영화에서 상황이 일어났을 때 줄서서 대피하는 상황이 아닌 경호를 무시하고 대피하는 장면을 보고 나서 우리학교에 필요한 안전지도를 만들게 되었다. 친구들이 공모전에 참여하는 모든 상황을 사진으로 기록하면서 느낀점으로는 우리 학교는 큰 규모의 학교와 너무 많은 공사장으로 인해서 생각보다 학생들이 위험에 노출되어 있어서 우리가 만든 지도가 학교에 꼭 필요한 것이라는 걸 느꼈다.